

鴨居駅周辺

昭和37年(1962年)に地域住民の請願によって駅が開業して以来、駅を中心としてまちが急速に形づくられてきました。通勤通学などの交通の利便性が高く、駅も快適に利用できます。

歴史を訪ねてコース

*緑区遺産登録

Aコース(6.0km)

鴨居駅 → 本柳寺 → 林光寺 → 東観寺 → 東本郷第一公園* → 殿谷遺跡
 → 鴨居原の庚申塔 → 鴨居原市民の森 → 鴨居杉山神社*・天満宮
 → 岩岡家の長屋門 → 鴨居駅

Bコース(5.3km)

鴨居駅 → 鴨池人道橋 → 猿山橋梁 → 白山地区センター → 天照皇大神宮
 → 辻山の庚申塔 → 笹山貝塚 → 竹山南公園 → ごはん塚*
 → 竹山中公園 → 竹山池 → バス停「竹山団地」鴨居駅行き

Cコース(3.2km)

鴨居駅 → 鴨池人道橋 → 猿山橋梁 → 白山ハイテクパーク
 → 猿山村領主の墓 → 白山神社* → 宝塔院 → 鴨居駅

GUIDE



1 東本郷第一公園からの山岳展望

冬の晴れた日などは、国内最高第1位・富士山、第2位北岳、第3位・間ノ岳の上位三つの山をほぼ同じ場所から見る事ができます。この場所がビューポイントとされており、年2回のダイヤモンド富士が見られる日(2月、10月)には、多くの人が訪れます。



2 鴨居杉山神社の絵馬

180年以上前に奉納されたもので、当時の様子を伝える地域の貴重な歴史的資源として鴨居杉山神社奉賛会に保存・管理されています。



3 岩岡家の長屋門

元江戸大崎大島城下の大名屋敷門。弘化2年(1845)頃移築したものとされている。元禄(1690)頃より、村役などを務めた農家に限り長屋門を構えることが許されるようになった。



4 鴨池橋(人道橋)

国土交通省から「関東の富士見百景」に選ばれたところ。鴨池橋(人道橋)から見る富士山は、「鴨見川からの富士」として富士山を背景にした景観保存や活用が望まれる公共空間である。



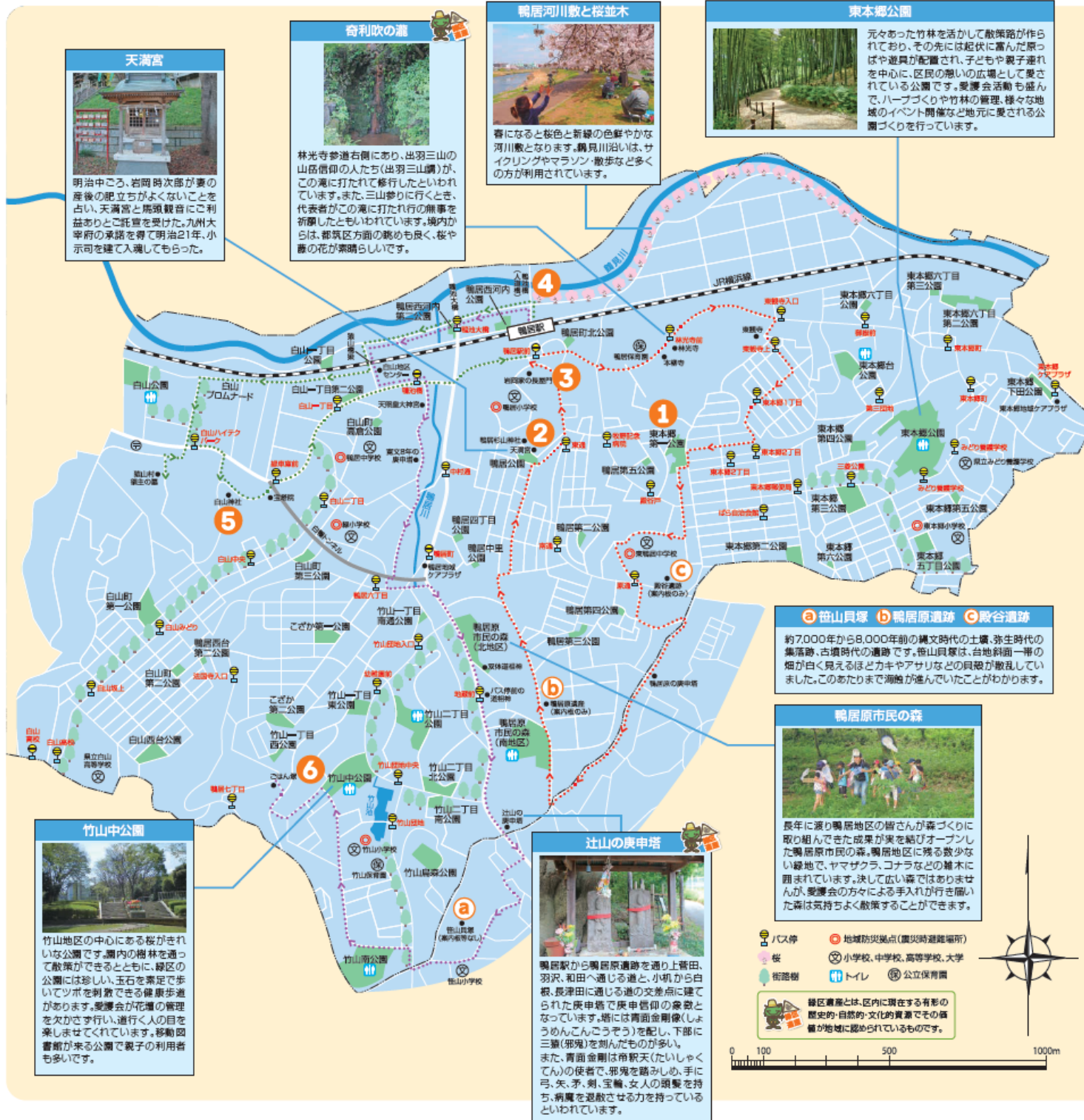
5 白山神社の碑

白山神社(緑区白山)の「仰神徳の碑」は、神社の氏子主体に集められた資材により、昭和12年1月に竣工された社殿の記念碑として設置されました。



6 ごはん塚

1205年に現在の旭区磯ヶ崎付近で起こった「鶴ヶ崎の合戦」において、高山重忠が北条氏に敗れた際、深谷に逃げ戻る途中の郎従が北条氏の追撃により討ち取られた地です。



天満宮

明治中ごろ、岩岡時次郎が妻の産後の肥立ちがよくないことを占い、天満宮と熊頭観音にご利益ありとご託宣を受けた。九州大宰府の承諾を得て明治21年、小示司を建て入魂してもらった。

奇利吹の瀧

林光寺参道右側にあり、出羽三山の山岳信仰の人たち(出羽三山講)が、この滝に打たれて修行したといわれています。また、三山参りに行くとき、代表者がこの滝に打たれる熊手を祈願したともいわれています。境内からは、都筑区方面の眺めも良く、桜や藤の花が素晴らしいです。

鴨居河川敷と桜並木

春になると桜色と新緑の色鮮やかな河川敷となります。鴨見川沿いは、サイクリングやマラソン・散歩など多くの方が利用されています。

東本郷公園

元々あった竹林を活かして散策路が作られており、その先には起伏に富んだ原っぱや遊具が配置され、子どもや親子連れを中心に、区民の憩いの広場として愛されている公園です。愛護会活動も盛んで、ハーブづくりや竹林の管理、様々な地域のイベント開催など地元で愛される公園づくりを行っています。

竹山中公園

竹山地区の中心にある桜がきれいな公園です。園内の樹林を歩いて散策できるとともに、緑区の公園には珍しい、玉石を素足で歩いてツボを刺激できる健康歩道があります。愛護会が花壇の管理を欠かさない、道行く人の目を楽しませてくれます。移動図書館が来る公園で親子の利用者も多いです。

辻山の庚申塔

鴨居駅から鴨居原遺跡を通り上菅田、羽沢、和田へ通じる道と、小机から白根、長津田に通じる道の交差点に建てられた庚申塔で庚申信仰の象徴となっています。塔には青面金剛像(しょうめんこんごうそう)を配し、下部に三猿(邪鬼)を刻んだものが多い。また、青面金剛は帝釈天(たいしゃくてん)の使者で、邪鬼を踏みしめ、手に弓、矢、矛、刺、宝輪、女人の頭髪を持ち、病魔を退散させる力を持っているといわれています。

鴨居原市民の森

長年に渡り鴨居地区の皆さんが森づくりに取り組んできた成果が実を結びオープンした鴨居原市民の森。鴨居地区に残る数少ない緑地で、ヤマザクラ、コナラなどの雑木に囲まれています。決して広い森ではありませんが、愛護会の方々による手入れが行き届いた森は気持ちよく散策することができます。

ごはん塚

1205年に現在の旭区磯ヶ崎付近で起こった「鶴ヶ崎の合戦」において、高山重忠が北条氏に敗れた際、深谷に逃げ戻る途中の郎従が北条氏の追撃により討ち取られた地です。

バス停 緑区遺産とは、区内に現在する有形の歴史的・文化的資源でその価値が地誌に認められているものです。
桜 地域防災拠点(震災避難場所)
街路樹 小学校、中学校、高等学校、大学
トイレ 公立保育園

0 100 500 1000m